

Uygulama Talimatları : Allura

Genel Tavsiye

Uygulanacak zemin kaplamasının görünümü, performansı ve dayanıklılığı büyük ölçüde alt zeminin kalitesine ve uygulamanın yapıldığı alanın şartlarına bağlıdır. Herhangi bir elastik zemin kaplamasında olduğu gibi, alt zemindeki yüzey hataları bitmiş zemin kaplamasında belli olacaktır.

Allura zemin kaplamanın uygulaması mümkünse esnek zemin kaplamaların kurulumuna yönelik uygulama esaslarına bağlı olarak yapılmalıdır. Zemin kaplamasının yapılacağı alan temiz, tamamen kapalı, dış hava şartlarından izole ve diğer materyallerden arındırılmış olmalıdır. Uygulama yapılacak yüzey kirleticilerden arındırılmış, temiz, pürüzsüz, sert, düzgün ve kuru olmalıdır.

Zeminin düzgünlüğünün sağlanması adına kendinden yayılan şap uygulaması yapılması gerek görsle olarak gerek ise uzun ömürlü kullanım açısından uygun olacaktır. Bu konuda Forbo 975 Euoplan Duo veya zaman sıkıntısı olması durumunda hızlı kuruyan 991 Europlan Direct Rapid önermektedir.

Yapıştırıcının açılma süresi uygulama yapılacak alanın koşullarına ve zeminin ne kadar gözenekli ve su emme oranına sahip olduğuna bağlıdır. Bunun için yapılacak en iyi uygulama kurulumu başlamadan önce yapıştırma bağı testi uygulamaktır. Yapıştırma testi, alanın koşulları altında hem yapıştırıcının verim özelliklerinin (bekleme ve uygulama süresi) hem de olası yapışmama problemlerinin belirlenmesine yardımcı olur.

Tüm yüzeylerde her zaman nem testi yapın. Altında kat olmayan temel seviyesinde ki döşemelerin etkili bir nem bariyeri olmalıdır.

Kaplama yapılacak yerler yüzeylerin, uygulamanın ve uygulama sonrasında son kontrollerin düzgün bir şekilde yapılması için yeterince aydınlatılmış olmalıdır.

Uygulama yapılacak alan uygulamadan önceki 48 saat, uygulamadan sonraki 24 saat ve kurulum uygulama boyunca 18 ila 27 °C arasında sabit bir sıcaklıkta tutulmalıdır. Malzeme ve yapıştırıcı kurulumdan önce en az 24 saat boyunca aynı ortam şartlarına alıştırmalıdır. Kaplamalar teslimden önce 10°C'nin altındaki bir sıcaklıkta depolanıyorsa veya taşınyorsa ortama alıştırmaya süresi 48 saat olmalıdır.

Montaj işleminden önce rulolarda bulunan malzemenin rengi, miktarı ve parti numarası doğru olup olmadığı ve malzemelerin iyi durumda olduğu kontrol edilmelidir. Kurulum yapıldıktan sonra yanlış renk, desen veya görünüm hasarlardan dolayı oluşabilecek şikayetler kabul edilmeyecektir.

Aynı partiye ait ve aynı renkteki malzemeleri kullanın ve malzemelerin montajını rulo numarası sırasına göre yapın. Farklı ürün partilerinin kullanılması her zaman gözle görülür renk farklılıklarına neden olur. Parti numarası malzemenin ambalajında net bir biçimde belirtilmiştir ve kurulumu başlamadan önce parti numarası kontrol edilmelidir.

Allura® karoları ve plakalar üst üste en fazla 5 karton ve düz olacak şekilde depolanmalıdır.

Kutudan sadece 1 saatte dönebilecek sayıda karo çıkarın.

Uygulama tamamlandıktan sonra, Allura kullanıcı için hazırdır. Ancak, yeni döşenmiş zemin ağır trafiğe özellikle de ağır taşıt trafiğine maruz kalacaksa, zemin bu aşamada korunmalıdır (bu rehberin sonunda "Tamamlama" bölümüne bakın).

Yerden ısıtma

Forbo kaplama ürünleri, alt zeminin maksimum yüzey sıcaklığını 27°C'yi geçmemesi sağlandığı koşullarda yerden ısıtmalı zeminlerin üzerine monte edilebilir. Yapıştırıcının alt zemine güvenli bir şekilde tutmasını sağlamak için yerden ısıtma sistemi, Forbo kaplamalarının uygulamasından en az 48 saat önce kapatılmalı ya da en düşük sıcaklığa ayarlanmalıdır. Kaplama malzemesinin kurulumu sırasında alt tabanın sıcaklığı 18°C'yi geçmemelidir. Uygulamadan önce, uygulama sırasında ve uygulamadan sonraki 72 saat boyunca oda sıcaklığını en az 18°C'de tutmak için gerekirse alternatif bir ısıtma kaynağı kullanılmalıdır. Yerden ısıtma sisteminin sıcaklığı uygulamadan 72 saat sonra yükseltilebilir. Zemin sıcaklığını artırma işlemini yavaş yavaş gerçekleştirilmeli, böylece alt zemin ve kaplama malzemesi sıcaklık değişimine daha kolay uyum sağlayacaktır. Sıcaklığın aniden değiştirilmesi yapışma problemlerine neden olabilir.

Yapıştırıcı Önerileri ve uygulama

Allura karoları yüksek tutunma seviyesine sahip çok sağlam yapıştırıcılar ile döşenmelidir. Normal şartlar altında Forbo Eurostar Allround 528 veya düşük emisyonlu olan 640 Eurostar Green kullanılması önerilmektedir. V şeklinde A1 – A2 ıspatula kullanılmalıdır.

Not:

1. Yapıştırıcı, özellikle zeminin kenarlarına dikkat edilerek tüm zemine eşit bir şekilde dağıtılmalıdır
2. Geçirgen yüzeyler seyreltilmiş yapıştırıcı ile astarlama gerektirebilir.

Not: Ön cephesi cam olan mağazalar, geniş cam alanlı ofisler, sera gibi anormal sıcaklığa maruz kalınabilecek yerlerde, yapıştırıcılar ve uygulamalar ile ilgili tavsiye için, Forbo Zemin Kaplama Teknik Servis departmanı ile iletişime geçin.

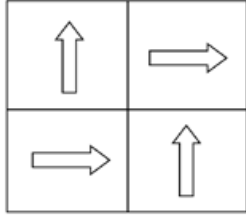
Sütun etrafı veya süpürgelik gibi büyük rulolarla üzerinden geçilemeyen alanlarda el rulosu kullanılmalı ya da sürtme çekiciyle yapıştırıcının üzerine baskı yapılmalıdır.

Fazla yapıştırıcı kurumadan önce, fazlalığı her zaman nemli bir bezle silerek alın.

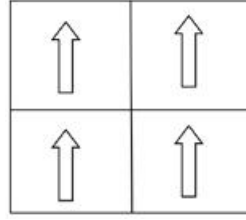
Uygulama

Allura karonun uygulama yönleri için aşağıdakileri notlara dikkat edilmelidir:

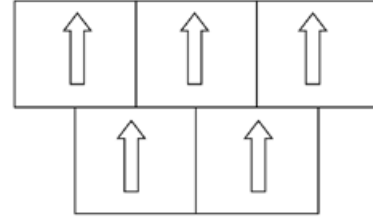
- Stone, concrete ve sand karolar monolitik ya da tuğla modeli ile dizilebilir
- Tekstil tasarımı mozaik döşeme şeklinde döşenmelidir.



Mozaik Döşeme



Monolitik



Tuğla

Geleneksel ahşap tasarımlarında uygulama öncesi karıştırmaya gerek yoktur, fakat kuru döşeme, tasarımın en iyi şekilde kullanılmasını sağlayacaktır.

Doğal materyal gibi, bazı tasarımlar ton ve renk noktasında çeşitlilik gösterir. Bu kasti yapılmıştır ve zemine daha otantik bir görünüm kazandırır.

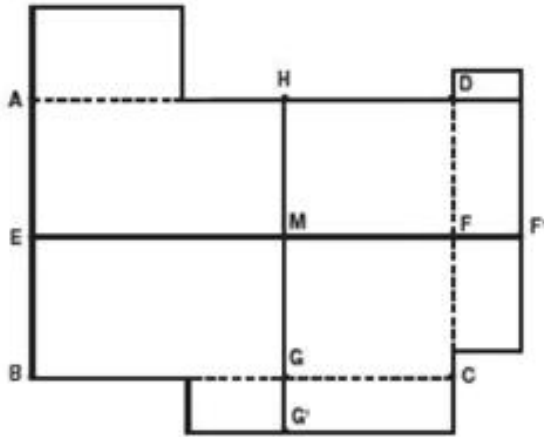
Not: Aşağıda “Macar Kesim Parke” kaplamaları için ek uygulama tavsiyelerini bulabilirsiniz.

Düzenlemek

Forbo karo ürünleri, geleneksel karo uygulama teknikleri kullanılarak döşenirler.

Karo zemini dizerken doğru başlama noktası, genellikle alanın tam ortasıdır - ancak karo dizimine başladığınızda bu son başlama noktanız olmayabilir. Başlama noktanızda birtakım ayarlamalar yapılması gerekebilir: örneğin kenarlarda küçük parça kesimleri den kaçınmak için yada bordür ile döşenmesi durumunda ya da Macar Parke tasarımı ile.

Koridorlar ya da küçük alanlarda orta hattı kılavuz olarak kullanarak bir uçtan başlayıp boylamasına doğru çalışmak kolay olabilir.



Şekil A

Merkez hat şu şekilde çizilir: A-B (=E) duvar merkezinden C-D (=F) ortasına doğru tebeşirle bir çizgi çizilir. Hattın ortası E-F bulunur (M). M üzerinden 3:4:5 metodunu kullanarak G-H'yi elde etmek için dikey bir çizgi çizin (Şekil A).

Orta nokta M'den başlayarak, duvarlara doğru enlemesine ve boylamasına ölçüm yapın. Mümkün olan yerlerde, uygulama sırasında herhangi bir aşamada yapışmama sorunu olabileceğinden 60 mm ya da daha küçük kesiklerden kaçınılmalıdır. Gerekirse E-F ve G-H çizgilerinin konumlarını ayarlayın.

Karoların ya da plakaların dizilmesi

Karoların düzenleme çizgileri ile tamamen uyumlu olduklarından emin olduktan sonra, başlama noktasından başlayarak karoları dizin. Eğer ilk birkaç karo düzgün döşenmezse, tüm uygulamayı etkileyecektir. Sıkı yapışkan bir uygulama elde etmek için, el rulosu kullanarak her plaka üzerinde hafifçe yuvarlayın.

Not: Geniş alanlarda iki ya da daha fazla kişi döşeme işlemini gerçekleştirebilir. Karolara ve plakalara uygulanan parmak basıncı farklı olabileceğinden, karo ve plakaların doğru yapışabilmesi için ortak bir noktadan başlanıp etrafa doğru yayılan bir çalışma stiliyle çalışmanızı öneriyoruz.

Temiz ve nemli bir bez kullanarak fazla gelen yapıştırıcıyı hemen silin. Kurumuş yapışkan kalıntısı, temiz ve sabunlu suyla ıslatılmış bir bez kullanılarak silinebilir.

Tamamen yapışmış uygulama

Karoları ıslak yapışkan* üzerine döşeyin ve 50-70 kg'lık rulo kullanarak yapışkan kurumadan önce bastırın. Sağlam bir bağ elde etmek için her zaman yapışkan transferinin düzgün olup olmadığını kontrol edin. Karoların arka tarafına yapışkanın tamamen iletildiğine emin olun.

*Yapışkanın yoğunlaşması için genellikle kısa bir süre beklenmelidir. Karo, MUTLAKA yapışkanın kurumasına fırsat verilmeden yerleştirilmelidir. Bu, karo tabanına yeterli miktarda yapıştırıcının nüfus etmesine imkân tanır ve sağlam bir bağ için gereklidir.

Karoların ya da plakaların tamamen yapıştığı durumlarda, sınır karolarını kesmek ve işaretlemek için gerekli olan zaman, kurulum planlanırken dikkate alınmalıdır. Doğru planlama olmadan, sınır karo bölgesindeki yapıştırıcının kuruma süresi karoların döşenmesinden önce aşılacaktır, ki bu da sınır karolar arasındaki yetersiz bağ ile sonuçlanacaktır. Sınır karolarının başarılı kurulumu aşağıdaki stratejilerden birinin uygulanması ile gerçekleşir:

- Karoyu döşerken, her duvara uygun mesafede ortadaki karoların köşelerini belirleyin ve sonrasında odanın çevresini tebeşirle çizin. Yapışkanı yayarken, bu çizgileri yapışkanın yayılmasını durdurmak için bir kılavuz olarak kullanın ve orta karoları çizgi içlerine yayılmış olan yapışkanların üzerine döşeyin. Orta karolar döşendikten sonra, sınır karolar "kuru" olarak döşenebilir (yapışkanı yaymadan önce). Sınır karoları kesildikten sonra, bu bölgelere yapışkan uygulanabilir ve karolar da yapışkan üzerine döşenebilir.
- Yapışkan kuruma süresi geçmeden önce sınır karolarının kesilip döşenmesini sağlamak için yapışkan yayma sırasını planlayın.

Macar Kesim Parke

Bu tasarım, sıra halinde birlikte döşenen sağ ve sol plakalardan (seçenek 1) ya da standart plakanın her iki tarafına yerleşimi (Seçenek 2) ile oluşur. Her kutu içerisinde yüz yüze ve arka arkaya paketlenmiş eşit sayıda A ve B kaplamaları bulunur.





Macar Parke Döşemesi için Seçenek 1



Macar Parke Döşemesi için Seçenek 2

Not: Herhangi bir geometrik tasarımda olduğu gibi, alt zemindeki düzey hataları ya da dalgalanmalar, karo ya da plaka bağlarının uygulama sırasında kaymasıyla sonuçlanabilir. Eğer kaplamaların uçları sürekli olarak birbirine temas ediyorsa, bu özellikle Macar Parke kaplamaların uygulanması sırasında önemlidir ve en yüksek seviye alt zemin düzenini elde etmek, yani SR1 yüzey düzeni standardı içerisinde olması, için alt zeminin hazırlanmasına özellikle dikkat edilmelidir.

Uygulama tamamlandıktan sonra

Saatler süren profesyonel işlemlerden ziyade ilk izlenim, müşteri üzerinde çarpıcı bir etkiye sahip olmaktadır.

Kurulum yapılan yer artıklardan ve çöplerden arındırılmalıdır. Zemin süpürge ile süpürülmeli ve hem yerdeki hem de süpürelilerdeki yapıştırıcı artıkları temizlenmelidir.

Proje tamamlanmadan önce zeminin diğer montaj işlemlerinden, saha trafiğinden, darbelerden, çiziklerden ya da çukur izlerinden korunması gerekmekte olup, meydana gelecek trafiğe uygun tipte ve seviyede koruyucu sistem tercih edilmelidir.

Çoğu durumda, ilk zemin temizliği ve hazırlık işinin uygun personel ve donanıma sahip profesyonel bir temizlik yüklenicisine bırakılması veya alt yüklenici olarak görevlendirilen temizlik firmalarına bırakılması daha uygun olmaktadır.

Herhangi bir yeni zemin kaplamasının en üst seviyede performansa ulaşılması gerekiyorsa, daha ilk günden itibaren en doğru temizlik ve bakım prosedürlerinin uygulanması önemlidir.

Uygulama işlemi tamamlandıktan sonra ve temiz bir şekilde teslimat gerçekleştirilmeden önce tüm temizlik ve bakım kuralları ana yükleniciye, müşteriye veya nihai kullanıcıya verilmelidir.

T: +90 212 274 44 22 | +90 212 274 42 89

E: info@anilzemin.com | bilgi@anilzemin.com Web: www.anilzemin.com

A: Vadi İstanbul Bulvarı 2A Apt, No:3/1 , Kat:2 Daire: 15 - 16, Azerbaycan Cd. Ayazağa/Sarıyer/İST